



Associació Socio Cultural Radio  
**ηΙΚΣΙΑ**

**CARTA DE SERVEIS**



Associació Socio Cultural Ràdio  
**NIKOSIA**

**Associació Socio Cultural Ràdio Nikosia**

NIF: G-64778962

Tel: **656991816 - 675404595**

E- mail: [info@radionikosia.org](mailto:info@radionikosia.org)

web: [www.radionikosia.org](http://www.radionikosia.org) – [www.redsingravedad.org](http://www.redsingravedad.org)

Seu Social: Centre Cívic Convent de Sant Agustí  
(C/Comerç 36, 08003, Barcelona)

ÍNDEX:

Contenido

<b>Asociació Soci Cultural Radio .....</b>	<b>1</b>
<b>CARTA DE SERVEIS .....</b>	<b>1</b>
<b>Asociació Soci Cultural Ràdio .....</b>	<b>2</b>
1. OBJECTIU.....	4
2. QUI SOM .....	4
3. MISIÓ .....	5
4. VISIÓ.....	5
5. OBJECTIUS I VALORS .....	5
6. SERVEIS QUE OFERIM .....	6
6.1 Club Social.....	6
6.2 Mitjans de comunicació .....	7
6.3 Cures Comunes – Espais de Gènere.....	7
6.4 Formació i Sensibilització Social.....	8
6.5 Salut Col·lectiva i Formació Situada .....	9
7. COMPROMÍS AMB LA QUALITAT I L’AVALUACIÓ .....	11
8. PARTICIPACIÓ DE LES PERSONES .....	16
9. ORGANIGRAMA .....	17
10. ÀMBIT D’ACTUACIÓ .....	17
11. CONTACTE.....	18

## 1. OBJECTIU

Aquest document públic recull informació útil sobre els serveis que presta l'Associació Soci Cultural Ràdio Nikosia , així com l'àmbit d'actuació i els compromisos de cada servei. La carta de serveis s'integra en el compromís de la Generalitat de Catalunya per implantar progressivament cartes de serveis en els àmbits de la seva competència, com a part d'una estratègia per fer més efectiva la seva actuació i donar compliment a l'establert en l'article 30.1 de l'Estatut d'Autonomia: "Les Administracions públiques han de fixar les condicions d'accés i els estàndards de qualitat d'aquests serveis." És amb la finalitat de treballar en una millora continua de la qualitat i en l'esforç de complir els objectius i compromisos del govern, que s'elabora aquesta carta de serveis.

## 2. QUI SOM

L'entitat ASCRN va néixer en 2003 per iniciativa d'un grup de persones amb patiment mental acompanyades per un professional de la salut i la comunicació per realitzar emissions radiofòniques, activitats de sensibilització i accions de lluita contra l'estigma. Al 2008 es va constituir com a Associació Soci Cultural amb la seva junta directiva totalment integrada per homes i dones amb patiment mental.

Des del seu inici, com a entitat sense ànim de lucre, Ràdio Nikosia realitza activitats de suport a la salut, promoció i sensibilització, culturals, artístiques, d'oci, d'educació i activitats que promouen la participació, l'implicació ciutadana i l'apoderament de les persones amb experiència pròpia en el camp de la salut mental , diversitat funcional i altres situacions de vulnerabilitat. El factor diferencial de l'Associació l'atorga el lloc central que ocupen les persones diagnosticades i amb itineraris vitals de psiquiatriçació en la creació i posada en funcionament de totes les seves accions i propostes. En això, Nikosia ha estat una entitat pionera, treballant en la creació de dinàmiques i processos participatius de construcció col·lectiva en el camp de la salut mental comunitària.

L'ASCRN treballa amb la voluntat de desenvolupar instàncies i processos d'elaboració col·lectiva, de suport, promoció de l'autonomia i acompanyament a la vida quotidiana per a persones amb problemes de salut mental i diversitat funcional. Al mateix temps és una entitat que treballa en la creació de nous espais de socialització i inclusió social des d'on fomentar la de-construcció de l'estigma. Entre els seus socis i sòcies figuren fonamentalment persones en tractament psiquiàtric, però també professionals de l'àmbit de la salut, l'antropologia, la comunicació, la psicologia i les arts en general. És una entitat multidisciplinària que busca treballar la salut des d'àmbits comunitaris i culturals a partir de pràctiques i dinàmiques de participació permanent en la comunitat.

### 3. MISIÓ

Desenvolupar instàncies i processos d'elaboració col·lectiva, de suport, promoció de l'autonomia i acompanyament a la vida quotidiana de les persones creant espais de socialització i inclusió social des d'on possibilitar la de-construcció de l'estigma en salut mental des de la trobada amb la comunitat.

### 4. VISIÓ

Ser l'entitat referent en la generació de dinàmiques i processos participatius (de construcció col·lectiva) que possibilitin la creació, execució i avaluació de projectes i serveis en el camp de la salut mental comunitària, on les persones se situïn i siguin el centre del procés d'intervenció social.

### 5. OBJECTIUS I VALORS

**Generar, produir, habilitar dispositius d'acollida** que siguin a la vegada el contextos de possibilitats de la recuperació del benestar.

**Contribuir a la desconstrucció del estigma associat a les categories diagnòstiques en salut mental:** les persones no són els seus diagnòstics. En àmbits comunitaris, les identitats, han de tornar a ser socials i flexibles, no patològiques. Els marcs de relació intersubjectiva no haurien de ser capturats per les lògiques biomèdiques.

**Generar espais i instàncies assembleàries i dialògiques** des d'on aturar-nos a pensar el món i el temps en el que estem immersos. Pensar l'alegria, el dolor l'aflicció i les estratègies possibles per un millor estar.

**Habilitar i acompanyar la generació -participativa i col·lectiva- d'una xarxa de dispositius i contextos que habilitin el desenvolupament d'una consciència política** des de i per a les persones amb itineraris de patiment medicalitzat, persones amb diversitat funcional i la comunitat en general. A Nikosia, l'anomenat "activisme" que marca l'agenda actual en salut mental, no és una premissa orquestrada institucionalment sinó la conseqüència natural d'un fer polític que es va gestant a través de mesos i anys en llargs processos individuals i col·lectius. Segons el nostre entendre, l'esdevenir "activista" té més sentit, honestat i efectivitat quan és en tant que resultat propi de diferents itineraris de re-subjectivització que davant del reclutament animat de les institucions hegemòniques.

**Intervenir als mitjans i les tecnologies de comunicació social amb l'objecte de socialitzar i compartir** altres maneres d'explicar, problematitzar i pensar el sofriment psíquic i les diversitats corporals. Desenvolupar diferents dispositius comunicacionals amb aquest objectiu.

**Acompanyar i promoure processos individuals i col·lectius** per la recuperació d'un millor estar social, identitari i emocional amb les persones participants.

**Promoure processos i itineraris d'auto atenció, cures comunes i suport mutu** entre i per les persones amb patiment psíquic i diversitat funcional.

**Coordinar i desenvolupar espais culturals, socials, esportius, saludables, etc. en equipaments culturals, socials, cívics i casals** del territori. Tallers i laboratoris desenvolupats des de una predisposició sensible vers persones amb patiment psíquic i diversitat funcional, i oberts emfàticament a la comunitat i al barri.

**Dissenyar i impartir formacions i seminaris**. Formacions que derivin en part del coneixement adquirit en l'experiència i la teorització del viscut en el camp de la salut mental i les diversitats, i en part de les teoritzacions que d'això es puguin realitzar des de les diferents disciplines com l'antropologia, la psicologia, la sociologia, el treball social, la psiquiatria, etc. Nikosia ha desenvolupat un "saber fer" flexible, obert, porós a les transformacions, i que es comparteix.

**Acollir estudiants en itineraris de pràctiques als diferents espais i instàncies de Nikosia** a través del nostre dispositiu de Formació Situada. Aquesta formació promou un camp de producció i conjunció de sabers i coneixements. Una instància que qüestiona i confirma, acompanya i repensa allò après. A Nikosia, la Formació Situada no és tant una pràctica sinó un altre començar, una invitació al pensament lateral, obert, flexible. Un territori per acostar-nos a profunditzar als sabers relacionals, de tecnologies vives i itineraris col·lectius. És un procés des d'on tornar a pensar allò pensat, reinventar-lo. De certa manera, és el lloc

## 6. SERVEIS QUE OFERIM

**Serveis de la Cartera de Serveis Socials de la Generalitat de Catalunya:**

### 6.1 Club Social

El servei de Club Social és un programa de suport a la integració i inserció comunitària mitjançant el lleure, adreçat a persones amb diagnòstic per malaltia mental o patiment psíquic i en situació de dependència. Es basa en la creació i l'estímul de vincles relacionals per millorar el sentiment de pertinença de la col·lectivitat en la lluita contra l'estigmatització social. Es un recurs per a fomentar, dins d'un marc de relacions, la participació i la inclusió social. Es constitueix com una estructura de suport social per tal que les persones que hi participen disposin d'una xarxa social de referència i puguin superar accedir o millorar la seva participació en activitats del seu entorn comunitari. Des del Club Social s'ofereix un seguiment individual i un Pla Individualitzat pactat amb la persona així com tota una sèrie de tallers, activitats i espais on poder participar i tenir la possibilitat de decidir i incidir en la gestió, creació i execució de les mateixes. Es un servei gratuït per a persones adultes que puguin acreditar un diagnòstic de salut mental.

Altres serveis d'atenció a les persones:

## 6.2 Mitjans de comunicació

Servei on les persones participants treballen per a la desconstrucció de l'estigma a partir de la intervenció i participació en mitjans de comunicació: l'objectiu és promoure i acompanyar l'ús i intervenció als mitjans i a les noves tecnologies de la comunicació, amb l'objectiu de promoure una ciutadania més permeable i oberta a la diversitat. La proposta és socialitzar aquelles narratives excloses, obrir espai per altres formes d'explicar el patiment i el dolor que no estiguin necessàriament travessats pels nomenaments clínics.

Servei gratuït destinat a persones amb i sense itineraris medicalitzats de patiment, amb diagnòstic en salut mental, diversitat funcional i/o altres situacions de vulnerabilitat.

## 6.3 Cures Comunes – Espais de Gènere

Servei on les persona aporten i reben suport social i promoció participativa de l'autonomia. Són espais des d'on articular i generar instàncies i dispositius participatius per tal d'acompanyar els itineraris de salut de les diverses persones amb processos de patiment mental medicalitzat. Dispositius de reflexió i atenció continuada, creats a partir del coneixement compartit, que es transformen en eines de suport a la vida quotidiana, recuperació i promoció de l'autonomia.

Servei amb tres espais gratuïts, destinat a persones amb i sense itineraris medicalitzats de patiment, amb diagnòstic en salut mental, diversitat funcional i/o altres situacions de vulnerabilitat

### CURES COMUNES - GRUP MIXTE

*Espai participatiu d'autogestió de la salut on el benestar i el malestar individual i/o grupal són motius de debat i intercanvi. Un espai de suport col·lectiu i horitzontal, destinat a reflexionar al voltant de les diferents estratègies possibles a l'hora de fer front al sofriment. La idea és que la mateixa experiència dels participants es capitalitzi com a part del saber disponible dins del taller.*

*Són trobades setmanals, que prenen les característiques d'un grup d'ajuda mútua, en el qual els diferents participants exposen i reflexionen col·lectivament sobre les seves necessitats, patiments, dificultats i problemàtiques, així com de les seves particulars eines i dinàmiques per tal d'afrontar aquestes situacions.*

*medicalitzats de patiment, amb diagnòstic en salut mental, diversitat funcional i/o altres situacions de vulnerabilitat*

#### GRUP DE DONES

*Servei d'acompanyament i suport entre iguals, de confiança, converses i anàlisis de diferents temàtiques vinculades a la construcció social de la identitat com a dones conjuntament amb altres posicions particulars, a la sexualitat, l'erotisme, el cos, l'emocionalitat, els diferents models de feminitat i masculinitat, els desitjos personals, les relacions amoroses, les relacions amb la família i amistats, la vida quotidiana en relació al gènere i al sofriment mental, la participació política i social, la importància del mateix grup com a espai d'afirmació i enfortiment. És un espai de promoció de respecte, confiança i alegria, on es potencien les capacitats personals i per tant disminueix l'aïllament i l'estigma.*

#### GRUP D'ALTRES MASCULINITATS

*Es un grup de conversa i treball des d'on reflexionar sobre altres maneres de ser i estar en la qüestió masculina, sobre altres masculinitats més enllà de les hegemòniques. Espai de reflexió al voltant de l'influència del sistema sexe-gènere i els models que incorporem, sobre diferents estereotips socials existents sobre homes i dones, dels rols implícits en les relacions sexo-afectives amb dones, el llenguatge que fem servir quotidianament, el pes i l'impacte del diagnòstic en la pròpia vida, etc. És un espai de formació i promoció de respecte, escolta, confiança i alegria on es potencien capacitats personals i grupals per tant disminueix l'aïllament i l'estigma a la vegada que s'incorporen noves mirades i experiències.*

## 6.4 Formació i Sensibilització Social

### FORMACIÓ

Servei d'assessorament i formació per a professionals i estudiants. La proposta sorgeix de les sinèrgies entre la pràctica quotidiana i les bases teòriques que deriven de l'antropologia de la salut, la psicologia, el treball social, l'educació social i la comunicació.

Des d'un format participatiu i de creació col·lectiva, plantejem aquesta formació orientada a:

- Professionals que busquin treballar des d'una perspectiva col·lectiva, horitzontal i participativa al món de la salut mental.
- Persones individuals, col·lectius o grups professionals que vulguis desenvolupar una experiència similar a Nikosia en el camp de la comunicació, la radio i les arts.
- Estudiants en pràctica que busquin realitzar estades en un projecte participatiu, obert i de construcció assembleària en l'àmbit de la salut.

Servei per a professionals i estudiants de pagament segons el tipus i la durada de la formació acordada.



### SENSIBILITZACIÓ SOCIAL

Organització i la celebració de conferències, xerrades i seminaris de sensibilització a escoles, instituts, universitats, congressos, jornades, etc. on els ponents son les participants i vinculades als serveis de l'associació. Persones amb i sense itineraris medicalitzats de patiment, amb diagnòstic en salut mental, diversitat funcional i amb altres situacions de vulnerabilitat

Les temàtiques es construeixen col·lectivament i giren al voltant de l'idea d'estigma, discriminació, soledat, salut mental en primera persona, estratègies profanes de salut, models participatius d'autogestió de la salut, art i bogeria, etc. Les xerrades i seminaris es constitueixen com un projecte de pedagogia social que es realitza sobre les bases de la complicitat, la proximitat i el treball conjunt a i amb la ciutadania.

Servir que intenta posar en circulació a nivell social les opinions i vivències de les persones que han viscut l'experiència del patiment mental amb l'objectiu de que aquestes formin part del concert de veus que intenten explicar la salut mental i les seves estratègies terapèutiques amb l'objectiu de sensibilitzar a la comunitat per habilitar la possibilitat de la diferència.

## 6.5 Salut Col·lectiva i Formació Situada

Servei de formació i acolliment per a estudiants. La Formació Situada és un camp de producció de sabers i coneixements. Una instància que qüestiona i confirma, acompanya i repensa allò après. La Formació Situada és "un altre començament", una invitació al pensament lateral, obert, flexible. Un territori per a acostar-nos a aprofundir en els sabers relacionals, de tecnologies vives i itineraris col·lectius. És un procés des d'on tornar a pensar el pensat, reinventar-lo. En una certa manera, és el lloc on es recolza l'après sobre el fons material de la intervenció: i es transforma. Objectius :

- Generar instàncies de trobada entre la dimensió acadèmica/universitària i la pràctica i intervenció directa.
- Generar espais de reflexió sobre aquestes dues realitats i la necessitat d'articular-les, "operacionalitzar-les"
- Aprofundir en el desenvolupament de maneres i estratègies relacionals que evitin la presumpció diagnòstica i s'obrin a la dimensió humana de les trobades i intercanvis. En definitiva desenvolupar nous sabers relacionals en el camp de la salut mental.
- Acostar-se al coneixement lligat als "sabers profans", o sabers derivats de la pròpia experiència del sofriment psíquic i la psiquiatrització i/o diversitat funcional.
- Contribuir amb la desconstrucció de la freqüent objectivació de les problemàtiques mentals per a entendre el sofriment com a experiència humana.
- Desenvolupar un coneixement relatiu a processos de subjectivació permanent, de construcció de singularitat oberts. Som més rizoma, interconnexions múltiples i atzaroses, que arrel fixa. No parlem només de realitats que determinen, sinó de les opcions de transformació possible a partir dels processos intersubjectius, de trobada, de relació entre persones.

- Acostar-nos a la comprensió d'una salut mental comunitària que treballa col·locant l'èmfasi en la desactivació de les categories diagnòstiques com a eix dels processos subjectius de les persones. La qual cosa implica pensar la salut mental en des d'una real semàntica comunitària i social no patològica.
- De-construir la captura de les identitats socials i del propi sofriment per part de les identitats diagnòstiques.
- Acostar-nos a l'àmbit de les metodologies obertes, flexibles, vives que sempre acaben d'elaborar-se amb cada persona, situació i procés.

Servei gratuït per a estudiants que accedeixen als serveis de l'entitat mitjançant conveni de pràctiques. Actualment l'ASC Ràdio Nikosia té conveni amb :

- Grau de Psicologia de la Intervenció Social, UOC
- Grau d'Educació Social, UOC
- Máster de Antropologia Mèdica, URV
- Máster en Antropologia: Investigació Avançada e Intervenció Social, UAB
- Màster Art per la transformació social, la inclusió i el desenvolupament comunitari: Mediació Artística, UB
- Formació Professional en Integració Social, CEIR ARCO
- Postgrau en Salut Mental Col·lectiva, URV
- Residència Interdisciplinària en Salut Mental. Ministerio de Salud. Argentina
- Residència Integrada Multiprofessional em Saúde Mental Coletiva, Universidade Federal do Rio Grande do Sul, Brasil

## 6.6 Tallers

Servei per a l'articulació i generació d'espais, instàncies i dispositius participatius des dels quals acompanyar els itineraris de salut de les diferents persones amb diagnòstic de salut que s'acostin a formar part de l'experiència. Dispositius de reflexió i atenció continuada, creats a partir del saber compartit per a cadascun dels participants, que es transformen en instruments de suport a la vida quotidiana, apoderament i promoció de l'autonomia. En un col·lectiu amb grans problemes de solitud i aïllament, crear processos de socialització i col·lectivització del sofriment s'ha evidenciat com una dinàmica generadora de salut i un millor estar individual.

Es realitzen una mitja de 30 tallers mensuals, a través de tres projectes : Xarxa Sense Gravetat, Xarxa d'Espais Comunitaris per al Inclusió i Sortides-Cultura i Barris. Totes les accions i tallers es desenvolupen en equipaments cívics , socials i culturals. Són tallers oberts a la ciutadania i que sorgeixen a partir d'un procés participatiu entre les pròpies persones participants, els equipaments culturals i professionals de la xarxa de salut mental.

Servei gratuït destinat a persones amb i sense itineraris medicalitzats de patiment, amb diagnòstic en salut mental, diversitat funcional i/o altres situacions de vulnerabilitat

## 7. COMPROMÍS AMB LA QUALITAT I L'AVALUACIÓ

L'entitat està compromesa en donar un atenció i tracte de qualitat a les persones participants vinculades per que puguin viure una vida plena, de drets, d'acord amb els seus valors, les seves decisions i preferències per fer realitat el seu projecte vital des del paradigma de la recuperació, per tal d'evitar la cronificació, l'agudització i la institucionalització. L'associació vetlla per a la millora continuada dels serveis que gestiona per tal de participar d'una societat amb una major justícia social i cohesió, que promocióni la igualtat i la seva capacitat d'inclusió, d'interacció i valoració de la diversitat humana.

### 7.1 Compromisos

- ✓ *Garantir un accés ràpid, àgil i eficaç de les persones als nostres serveis.*
- ✓ *Atenció personalitzada i respectuosa d'acord amb els seus valors, les decisions i preferències de les persones.*
- ✓ *Garantir la continuïtat assistencial, mitjançant una intervenció conjunta amb sistemes de coordinació eficaços i eficients tant amb recursos i professionals externs com interns.*
- ✓ *Oferir tota la informació necessària sobre el servei i sobre l'evolució del procés assistencial a les persones ateses*
- ✓ *Realitzar una acollida, valoració inicial multidisciplinària, un pla individual pactat amb la persona atesa i adaptat a les seves necessitats.*
- ✓ *Oferir atenció a les famílies i/o entorn proper i promoure la seva participació perquè siguin un element de suport en el procés terapèutic de la persona atesa.*
- ✓ *Garantir el compliment de la legislació aplicable així com els estàndards de qualitat.*
- ✓ *Garantir la confidencialitat i protecció de dades de les persones.*
- ✓ *Disposar d'expedients assistencials accessibles i amb la informació actualitzada.*
- ✓ *Realitzar una atenció centrada en la persona respectant la dignitat i els seus drets, així com les seves necessitats, preferències, valors i experiències.*
- ✓ *Implementar accions de promoció de la salut mental, de lluita contra l'estigma i contribuir a la sensibilització de la ciutadania a l'entorn de la salut mental de les persones.*

## 7.2 Qualitat

### ATENCIÓ A LES PERSONES

- ✓ *Assemblees participatives setmanals*
- ✓ *Espais de suport grupal i cures participatives setmanals*
- ✓ *Espais de suport a l'autonomia setmanals*
- ✓ *Participació directa com a membres de la Junta Directiva*
- ✓ *Comissió de Bon Govern mensual*
- ✓ *Comissió de Benvinguda per a noves participants*
- ✓ *Model d'atenció centrat en la persona*
- ✓ *Model de treball pels Drets en Salut Mental*
- ✓ *Pla d'avaluació de projectes participatius*
- ✓ *Enquestes de Satisfacció i Valoracions del Benestar Emocional*
- ✓ *Protocols de funcionament dels servei*
- ✓ *Protocol d'actuació en situacions de crisi*
- ✓ *Bústia de suggeriments i reclamacions*

### EQUIP TÈCNIC

- ✓ *Equip multidisciplinari amb amplia formació i experiència en l'àmbit de la salut mental comunitària i col·lectiva així com en l'associacionisme i el Tercer Sector*
- ✓ *Equip tècnic igualitari a nivell de gènere i diversitat cultural*
- ✓ *Codi deontològic*
- ✓ *Pla de formació continuada*
- ✓ *Reglament de règim intern*
- ✓ *Formació en LOPD, encarregada de PD*
- ✓ *Pla d'igualtat interseccional*
- ✓ *Protocol d'assetjament, comissió de prevenció*
- ✓ *Avaluació de riscos psicosocials de les treballadores de l'entitat*
- ✓ *Supervisió externa de l'equip tècnic*

### ESTRUCTURA, INSTAL·LACIONS I EQUIPAMENT

- ✓ Pla de manteniment de les instal·lacions
- ✓ Pla de mesures d'emergència
- ✓ Ús d'instal·lacions d'equipaments cívics, socials i culturals del territori
- ✓ Protocol de neteja de les instal·lacions
- ✓ Recursos TIC: Conservació i disponibilitat de la informació

## 7.3 Premis

Al llarg de la seva història l'Associació Socio Cultural Radio Nikosia ha rebut diferents premis que reconeixen i valoren la qualitat dels serveis oferts, el grau d'innovació social implementat i la solidesa de l'entitat en tots els seus serveis, projectes i intervencions comunitàries realitzades.

- ✓ **2016- Premis Civisme – Generalitat de Catalunya. Premi de Civisme a la Innovació** Premi a les accions que, un cop posades en pràctica, hagin suposat una innovació en la millora del civisme i la convivència, tant d'un col·lectiu específic com del conjunt de la societat. Enguany s'ha premiat l'Associació Sociocultural Ràdio Nikosia pel treball del seu projecte "Xarxa Sense gravetat – Xarxa d'Espais de Trobada, Art i Experimentació"
- ✓ **2016- Premis Civisme - Generalitat de Catalunya. Premi Mitjans de Comunicació** Premi al treball pel tractament de valors de civisme i que exerceixen un determinat impacte social. En la categoria de producció radiofònica, a Ràdio Nikosia: comunicació, participació i compromís per desarmar l'estigma.
- ✓ **2015- Premi "la Caixa" a la Innovació i Transformació social 2015** als projectes del Programa d'Ajudes a Projectes d'Iniciatives Socials de la Fundació Obra Social "la Caixa". Nikosia rep el premi Innovació i Transformació social 2015 per implementar noves metodologies que contribueixen a una millora efectiva en la vida de les persones a les quals es dirigeixen.

- ✓ **2014- Premis Solidaris ONCE Catalunya 2014** Edició VIII. Nikosia rep el premi per haver estat la primera emissora del territori peninsular realitzada per persones amb problemes de salut mental.
- ✓ **2013- Premi Solidaritat 2013/14 Institut de Drets Humans de Catalunya** El premi està vinculat a la trajectòria de l'entitat en el camp de la defensa dels drets de les persones amb problemes de salut mental.
- ✓ **2013-Premi Fundació Universia Banc Santander.**  
El projecte Radio Nikosia és premiat com a millor projecte en l'àmbit dels arts, la comunicació i la participació social en salut mental 2013.
- ✓ **2012-Premi a millor projecte 2012/13 Entitat ObertaMent**  
Radio Nikosia rep el premi a millor projecte de lluita contra l'estigma de l'entitat ObertaMent.
- ✓ **2010-Primer Premi als Mitjans de Comunicació.** Consell Municipal de Benestar Social de l'Ajuntament de Barcelona. Ràdio Nikosia ha estat guardonada en el 2010 per la seva labor social i comunicacional.
- ✓ **2010- VI Premis Josep M. Roda Palenzuela - Diputació de Barcelona.** L'experiència Nikosia ha estat guardonada amb un accésit per la seva labor com a projecte d'intervenció comunitària en salut mental per l'a Diputació de Barcelona.
- ✓ **2009 - Premi Ferran Sales i Roig "Salut mental i comunitat"** Premi a una investigació relativa a les dinàmiques de funcionament de l'experiència de Ràdio Nikosia realitzada per coordinadors de Nikosia amb la col·laboració de l'Institut Català d'Antropologia i les persones participants.
- ✓ **2009 - Primer Premi d'Honor Vila de Pedreguer.** Premi d'integració comunitària en salut mental.
- ✓ **2009 Diploma d'Honor de FEAFES** –En el marc de les IV Premis "Tota un Vida per millorar".
- ✓ **2007-Primer Premi "Intras" (XI edicions) Saragossa**  
Mitjà de comunicació i per l'emissió des dels seus espais en suport de la integració de les persones amb problemes de salut mental.

## 7.4 Avaluació

### ***Pla d'Avaluació***

Per tal de garantir la qualitat, l'entitat ha elaborat un pla d'avaluació per a tots els seus programes on es proposa i materialitza una avaluació participativa en seguiment del projecte, perquè és justament el mètode d'avaluació òptim en el treball comunitari i perquè té un gran valor afegit pels múltiples aprenentatges col·lectius que implica. L'avaluació participativa suposa una evolució important respecte a l'avaluació tradicional en tant que introdueix dimensions noves en el procés avaluador. El més destacat és el caràcter pedagògic, suposa l'inici d'un procés d'apoderament comunitari en el qual les persones, els grups i col·lectius van assumint gradualment el protagonisme en la gestió de les situacions i problemàtiques que viuen quotidianament.

*Aquest pla d'avaluació i seguiment del projectes s'organitza de la següent forma:*

#### **1. Recollida de les pràctiques d'avaluació**

*Avaluació de l'organització*

*Valoració de les participants, voluntaris i professionals implicats.*

#### **2. Indicadors qualitatius**

*Enquesta de satisfacció*

*Enquesta de Vivència subjectiva del Benestar*

#### **3. Valoració qualitativa i conclusions del projecte executat**

### ***Avaluació Club Social***

*En el cas específic del servei de Club Social, la qualitat del mateix es regeix per uns Indicadors que van ser elaborats a petició del Departament d'Acció Social i Ciutadania amb la participació en la direcció i suport metodològic de la Subdirecció General de Programació i Avaluació (ICASS) i l'Institut Universitari Avedis Donabedian. Aquests indicadors avaluen la qualitat del servei i l'entitat que el gestiona tenint en compte 5 dimensions bàsiques:*

- **Dimensió 1: atenció i suport a la persona**
- **Dimensió 2: aspectes ètics i relacionals en l'atenció de la persona**
- **Dimensió 3: organització i gestió del dispositiu**
- **Dimensió 4: coordinació amb altres sectors i entitats**
- **Dimensió 5: entorn d'intervenció**

### Avaluació Club Social

*De cada dimensió es prioritzen les àrees rellevants i sorgeixen indicadors per a cadascuna d'aquestes amb un total de 23 indicadors. Els indicadors són instruments de mesura que ens permeten expressar quantitativament aspectes de la intervenció, de l'organització o de la gestió i que, alhora, serveixen per avaluar la qualitat o l'adequació de la nostra activitat. Aquests indicadors es mesuren de manera periòdica i sistemàtica i ens donen informació del procés i les seves tendències i permeten identificar problemes i introduir les modificacions necessàries en el procés per tal d'aconseguir una millora contínua de la qualitat del treball. Els indicadors es divideixen en tres tipus: indicadors d'estructura, de procés i de resultat.*

## 8. PARTICIPACIÓ DE LES PERSONES

*L'Associació Socio Cultural Radio Nikosia es constitueix com un espai horitzontal de participació directa per part de les persones que hi formen part, mantenint una ferma promoció d'un lloc actiu per a les persones implicades, com agents de canvi i de transformació de les seves condicions de vida promoció de la seva incidència social.*

**Assemblees:** *Espai setmanal, obert a la participació de les persones ateses on es potencia la interacció, el debat, la discussió, les reclamacions i els suggeriments així com les propostes d'activitats i de millores del servei.*

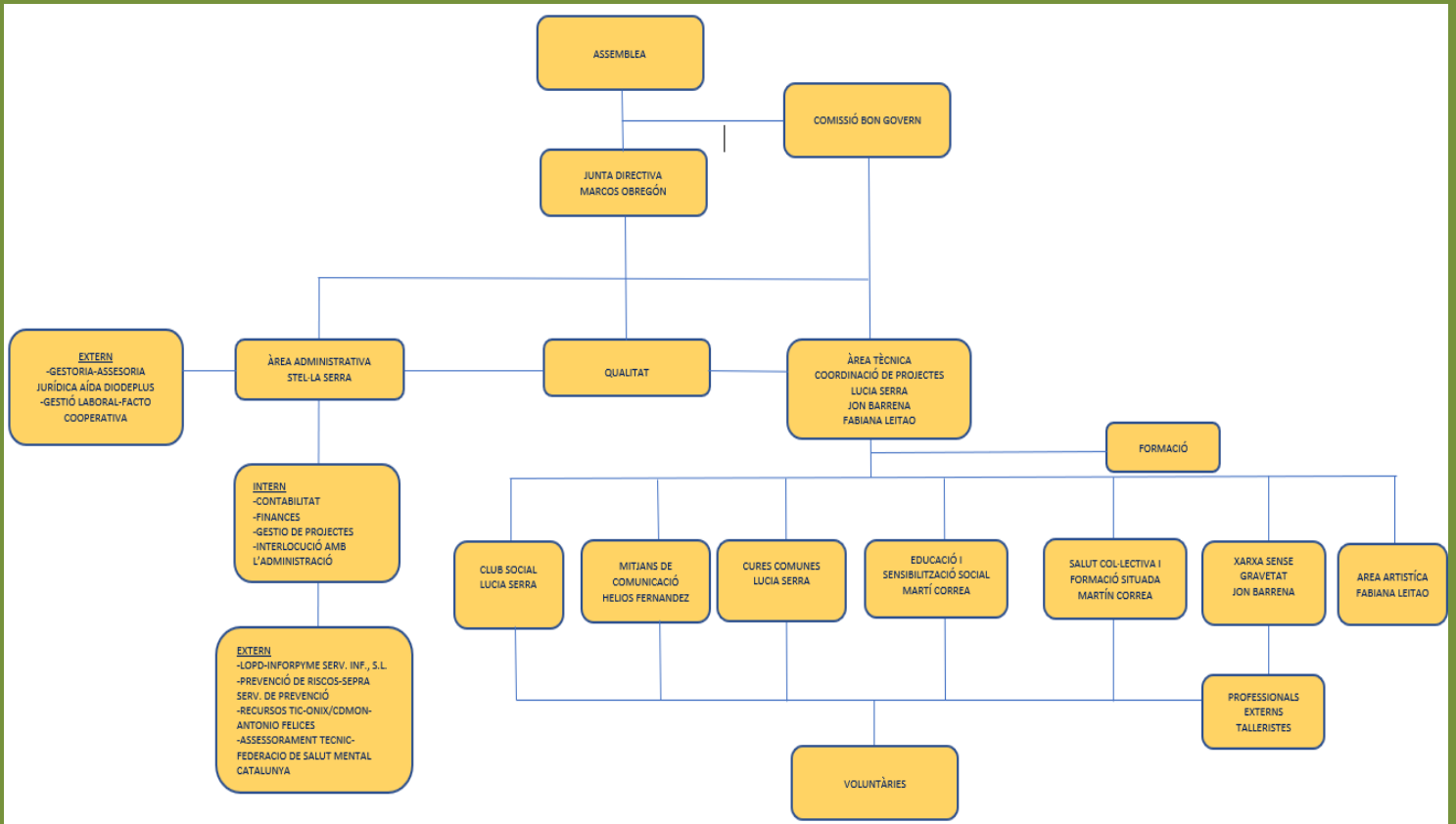
**Comissió de Bon Govern:** *Espai mensual on s'articula la participació dels membres de l'associació en les tasques vinculades a la gestió de l'entitat al costat de l'equip tècnic i la Junta Directiva. Busca promoure la participació dels membres com a representants de Nikosia, en instàncies de presa de decisió externes a nivell ciutadà per garantir la participació de les persones afectades en la presa de decisions de l'entitat.*

**Reclamacions i suggeriments:** *l'entitat disposa d'un formulari específic i d'una bústia de reclamacions i suggeriments a l'abast de les persones ateses per tal que puguin expressar-se lliurement. També es disposa d'una bústia electrònica a través del correu [info@radionikosia.org](mailto:info@radionikosia.org)*

**Enquestes de Satisfacció i Valoració del Benestar:** *Anualment es recull la percepció de la satisfacció de les persones ateses a través de dues enquestes: l'Enquesta de Satisfacció i l'Enquesta de Valoració Subjectiva del Benestar. A més, periòdicament i durant la finalització dels tallers inclosos en cada projecte, es realitza una Valoració Subjectiva de cada taller realitzat.*



## 9. ORGANIGRAMA



## 10. ÀMBIT D'ACTUACIÓ

*L'àmbit d'actuació de l'entitat es Catalunya i gran part del seus projectes i serveis estan ubicats a la ciutat de Barcelona i el Prat de Llobregat, tot i això, també realitza accions, especialment des de les àrees de Formació i Sensibilització i Mitjans de Comunicació a tot l'estat espanyol i a nivell europeu i mundial. L'ASC Ràdio Nikosia treballa en col·laboració i gràcies al suport de la Generalitat de Catalunya, l'Ajuntament de Barcelona, la Diputació de Barcelona i entitats privades com la Fundació la Caixa i la Fundació Once*

## 11. CONTACTE

*Centre Cívic Convent de Sant Agustí .  
C/ Comerç 36, 08003, Barcelona.*

*info@radionikosia.org  
gestio@radionikosia.org  
info@redsingravedad.org*

*675 404 595  
656 991 816  
605 665 016*

*[www.radionikosia.org](http://www.radionikosia.org)  
[www.redsingravedad.org](http://www.redsingravedad.org)*

*Facebook: "Radio Nikosia"  
Instagram: "Radio Nikosia"  
Twitter "Radio Nikosia"  
YouTube: "Canal Radio Nikosia"*

CARTA DE SERVEIS  
Associació Soci Cultural Radio

ηικσζια

